

## 2021 年《中药学专业知识（一）》考前密卷（二）

### 一、最佳选择题

1. 所载 730 种药物，为魏晋南北朝本草代表作的是
  - A. 《新修本草》
  - B. 《证类本草》
  - C. 《本草纲目》
  - D. 《本草纲目拾遗》
  - E. 《本草经集注》
2. 加稀盐酸能产生气泡的结晶体是
  - A. 草酸钙结晶
  - B. 碳酸钙结晶（钟乳体）
  - C. 硅质晶体
  - D. 菊糖结晶
  - E. 橙皮苷结晶
3. 关于药物排泄的说法，错误的是
  - A. 药物可因与血浆蛋白结合不被肾小管分泌而减少排泄
  - B. 药物可因与血浆蛋白结合不被肾小球滤过而减少排泄
  - C. 尿量增加可降低尿液中药物浓度，导致重吸收减少而增加排泄
  - D. 经胆汁排泄的药物，可因肝脏循环致作用时间延长
  - E. 经乳汁排泄的药物可能影响乳儿的安全，应予关注
4. 水蒸气蒸馏法主要用于提取
  - A. 挥发油
  - B. 强心苷
  - C. 黄酮苷
  - D. 生物碱
  - E. 二糖
5. 大孔吸附树脂吸附的物质用水充分洗脱后，再用丙酮洗脱，被丙酮洗下的物质是
  - A. 单糖
  - B. 鞣质
  - C. 多糖
  - D. 中性亲脂性成分
  - E. 氨基酸
6. 麸炒法将麦麸均匀撒入热锅中，投入药物的标准是
  - A. 麦麸微热
  - B. 麦麸烫手
  - C. 麦麸起烟
  - D. 麦麸稍黑
  - E. 麦麸炭化
7. 淡附片的炮制需用
  - A. 黑豆、甘草和水共煮
  - B. 米泔水、甘草和水共煮
  - C. 酒、甘草和水共煮
  - D. 姜汁、甘草和水共煮

- E. 胆汁、甘草和水共煮
8. 制首乌的主要目的是
- A. 结合型蒽醌含量减少
  - B. 游离蒽醌含量增高
  - C. 增强解毒、消炎、润肠作用
  - D. 增强补肝肾，益精血，乌须发，强筋骨作用
  - E. 二苯乙烯苷含量降低
9. 姜炙时，一般每 100kg 药物用生姜
- A. 1kg
  - B. 3kg
  - C. 6kg
  - D. 10kg
  - E. 15kg
10. 适于表证已解而咳嗽未愈的老人、幼儿及体虚患者为
- A. 麻黄
  - B. 蜜麻黄
  - C. 麻黄绒
  - D. 蜜麻黄绒
  - E. 以上都不是
11. 一般需要采用揉搓方法而使皮、肉紧贴的药物是
- A. 五倍子
  - B. 党参
  - C. 木瓜
  - D. 大黄
  - E. 续断
12. 检查大黄软化程度的方法是
- A. 手捏法
  - B. 刀劈法
  - C. 弯曲法
  - D. 指掐法
  - E. 穿刺法
13. 麸炒之后能缓和燥性，增强健脾、消胀作用的是
- A. 山药
  - B. 白术
  - C. 马钱子
  - D. 斑蝥
  - E. 苍术
14. 二倍半萜含有的异戊二烯单位的个数为
- A. 2
  - B. 3
  - C. 4
  - D. 5
  - E. 6
15. 穿心莲抗炎作用的主要活性成分是

- A. 新穿心莲内酯  
B. 脱水穿心莲内酯  
C. 去氧穿心莲内酯  
D. 穿心莲乙素  
E. 穿心莲甲素
16. 蜕皮激素的生物活性不包括  
A. 促进蛋白质合成  
B. 促进微量元素吸收  
C. 排除体内的胆甾醇  
D. 降血脂  
E. 抑制血糖上升
17. 阿托品的结构类型是  
A. 喹啉类  
B. 异喹啉类  
C. 莨菪烷类  
D. 苄基异喹啉类  
E. 双苄基异喹啉类
18. 麻黄中新分离出的具有抗炎活性的成分。  
A. 麻黄碱  
B. 甲基麻黄碱  
C. 麻黄挥发油  
D. 伪麻黄碱  
E. 麻黄唑酮
19. 《中国药典》中，前胡的质量控制成分的结构类型是  
A. 香豆素类  
B. 黄酮类  
C. 蒽醌  
D. 木脂素类  
E. 二萜类
20. 黄芩具有抗菌、抗病毒作用，其主要活性成分为  
A. 黄芩总黄酮  
B. 黄芩素与黄芩苷  
C. 汉黄芩素与汉黄芩苷  
D. 黄芩黄酮 I  
E. 黄芩黄酮 II
21. 下列关于单子叶植物根茎断面的叙述，错误的是  
A. 中央有明显的髓部  
B. 横切面不呈放射状结构  
C. 皮层及中柱均有维管束小点散布  
D. 外表无木栓层或仅具较薄的栓化组织  
E. 通常可见内皮层环纹
22. 知母的主要的产地是  
A. 河南  
B. 江西

- C. 东北
- D. 陕西
- E. 河北

23. 下列关于南板蓝根的说法错误的是

- A. 断面皮部黄白色，木部黄色
- B. 药用部位为根及根茎
- C. 来源植物为爵床科的马蓝
- D. 质硬而脆，易折断，断面不平坦
- E. 饮片切面中央有类白色或灰蓝色海绵状的髓

24. 商陆的气味是

- A. 气微香，味甜
- B. 气微，味微甜，久嚼麻舌
- C. 气微，味淡
- D. 气微，味苦
- E. 微有香气，味微苦涩

25. 以下哪一种药材的粉末在显微镜下无草酸钙结晶

- A. 黄芪
- B. 甘草
- C. 白芍
- D. 人参
- E. 大黄

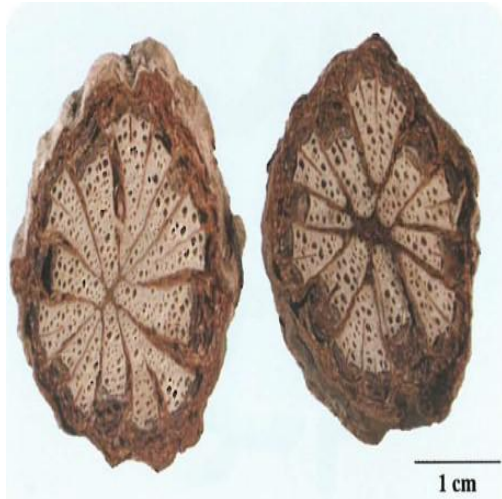
26. 以下关于南沙参的叙述，正确的是

- A. 细长圆柱，断面皮部黄白色，木部黄色
- B. 断面灰白色，皮部散有棕色油点，形成层成环
- C. 表面淡灰绿色或淡棕黄色，有纵皱纹
- D. 表面灰褐色或棕褐色，有数个空洞的茎基痕
- E. 断面不平整，黄白色，多裂隙

27. 下列药材采收加工时，需堆放 3~6 天“发汗”，反复数次至干燥的是

- A. 地黄
- B. 秦艽
- C. 延胡索
- D. 玄参
- E. 巴戟天

28. 关于以下药材叙述正确的是



- A. 主要产于湖北省
- B. 多在夏季采收
- C. 该断面的特征称为金井玉栏
- D. 木通科植物的干燥根
- E. 其药材性状为纺锤形，表面粗糙

29. 外表面灰白色，密布多数灰白色圆点状皮孔，内表面黄白色，味苦的药材是

- A. 杜仲
- B. 秦皮
- C. 厚朴
- D. 牡丹皮
- E. 肉桂

30. 关于以下药材叙述错误的是



- A. 以头状花序入药
- B. 按照产地和加工方法的不同可以分为贡菊，祁菊，亳菊，滁菊
- C. 贡菊的管状花数量较少，而杭菊的管状花数量较多
- D. 亳菊呈倒圆锥形或圆筒形，有时稍压扁成扇状
- E. 其主产地包括安徽、河南等省

31. 呈卵圆形，具三棱，有纵线 6 条，内有三室，每室一粒种子，味辛辣的是

- A. 栀子
- B. 豆蔻
- C. 砂仁

- D. 巴豆  
E. 益智
32. 饮片呈短段状，茎略呈方柱形，节略膨大；其上有对生叶痕，气微，味极苦的是
- A. 薄荷  
B. 广藿香  
C. 荆芥  
D. 青蒿  
E. 穿心莲
33. 现行版药典规定硬胶囊内容物水分限度为
- A.  $\leq 5.0\%$   
B.  $\leq 6.0\%$   
C.  $\leq 9.0\%$   
D.  $\leq 10.0\%$   
E.  $\leq 12.0\%$
34. 制备流浸膏剂，饮片提取多采用
- A. 稀释法  
B. 渗漉法  
C. 浸渍法  
D. 煎煮法  
E. 水蒸气蒸馏法
35. 为粉末直接压片优良的助流剂、润滑剂、抗黏附剂、吸收剂的辅料是
- A. 月桂醇硫酸钠  
B. 聚乙二醇  
C. 硬脂酸镁  
D. 滑石粉  
E. 微粉硅胶
36. 阴道片的融变时限为
- A. 5min  
B. 15min  
C. 30min  
D. 45min  
E. 60min
37. 熬制阿胶的原料是
- A. 质优的甲类  
B. 质优的骨类  
C. 质优的牛皮  
D. 质优的驴皮  
E. 质优的角类
38. 主要用于调节软膏剂稠度的基质是
- A. 硅油  
B. 凡士林  
C. 液体石蜡  
D. 羊毛脂  
E. 甘油明胶

39. 脂肪性基质栓剂的融变时限是

- A. 15min
- B. 30min
- C. 45min
- D. 60min
- E. 75min

40. 微球属于靶向制剂的类型是

- A. 磁性靶向
- B. 热敏感靶向
- C. 主动靶向
- D. 被动靶向
- E. 物理化学靶向

## 二、配伍选择题

【41-43】

- A. 相畏
  - B. 相杀
  - C. 相须
  - D. 相反
  - E. 相恶
41. 附子配干姜属
42. 石膏配知母属
43. 人参配莱菔子属

【44-46】

- A. 挥发油类
  - B. 生物碱类
  - C. 苷类
  - D. 有机酸类
  - E. 油脂类
44. 醋制后可增加有效成分的溶出，提高疗效的是
45. 应及时加工处理，宜阴干，加水处理宜“抢水洗”的是
46. 常采用炒、蒸、烘等方法破坏酶的活性以免有效成分损失的是

【47-48】

- A. 黄芩
  - B. 远志
  - C. 川乌
  - D. 杏仁
  - E. 藤黄
47. 常用清水煮的药物是
48. 常用豆腐煮的药物是

【49-51】

- A. 发汗
- B. 暴晒
- C. 熏硫
- D. 切片
- E. 蒸

49. 鸡血藤采收加工须

50. 茯苓采收加工须

51. 五倍子采收加工须

【52-53】

- A. 段
- B. 丝
- C. 极薄片
- D. 薄片
- E. 厚片

52. 陈皮宜切

53. 麻黄宜切

【54-55】

- A. 龙胆
- B. 艾叶
- C. 莪术
- D. 薄荷
- E. 肉桂

54. 具有抗菌作用，其所含挥发油对链球菌、金黄色葡萄球菌等有抑制作用的药材是

55. 具有抗消化性溃疡、止泻、利胆作用，也有降血糖、降血脂等作用的药材是

【56-58】

- A. 薄荷油
- B. 穿心莲内酯
- C. 莪术醇
- D. 青蒿素
- E. 杜鹃素

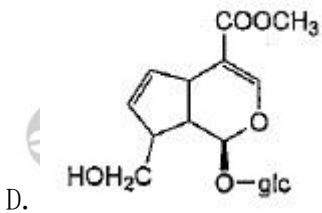
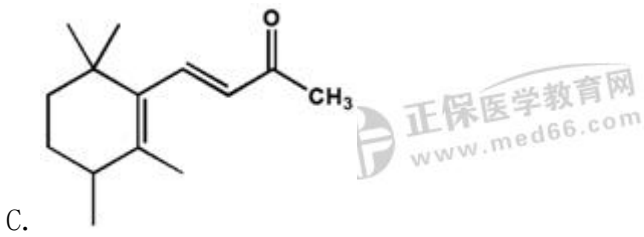
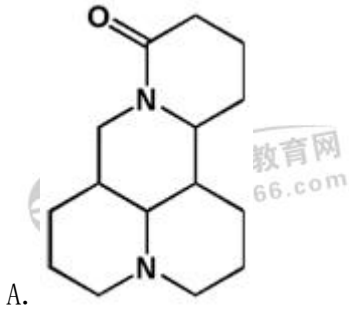
56. 临床上可用于治疗肿瘤的成分是

57. 具有显著抗疟作用的成分是

58. 临床上主要用于治疗急性菌痢、胃肠炎、咽喉炎的中药成分是

【59-62】





59. 具有肾毒性的化学成分是  
60. 为中药栀子中的主要有效成分的是  
61. 属于醌类化合物的是

【62-63】

- A. 麝香
  - B. 蟾酥
  - C. 水蛭
  - D. 牛膝
  - E. 斑蝥
62. 含蜕皮激素类成分的中药是
63. 含蛋白质类成分的中药是

【64-66】

- A. 四环三萜皂苷
  - B. 五环三萜皂苷
  - C. 甾体皂苷
  - D. 强心苷
  - E. 氰苷
64. 甘草酸属于
65. 知母皂苷属于
66. 人参皂苷 Rb<sub>1</sub> 属于

【67-68】

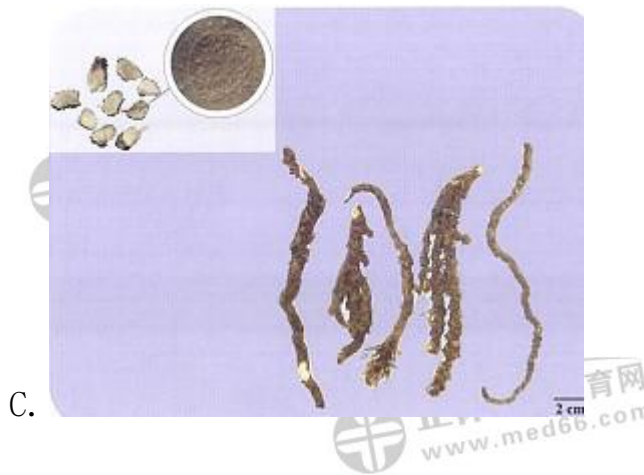




67. 来源于商陆科，以根入药的是

68. 来源于苋科植物以根入药的是

【69-71】



正保医学教育网  
www.med66.com

正保医学教育网  
www.med66.com

正保医学教育网  
www.med66.com

正保医学教育网  
www.med66.com



69. 有黄棕色残存叶基纤维的是  
70. 主根表面凹凸不平，支根上粗下细，多扭曲是  
71. 表面常残留有金黄色绒毛的是

【72-74】

- A. 捆成小把，上棚，以烟火慢慢熏干  
B. 烘干  
C. 晒至八九成干，捆成小把，再晒干  
D. 阴干或 40~50℃ 烘干  
E. 反复“发汗”至表面现皱纹，内部水分大部分散失后，阴干
72. 当归的干燥方法为  
73. 防风的干燥方法为  
74. 茯苓个的干燥方法为

【75-76】

- A. 伞形科  
B. 防己科  
C. 木通科  
D. 茜草科  
E. 瑞香科
75. 木通原植物属于

76. 沉香的原植物属于

【77-79】

- A. 气芳香浓烈，味辛辣、有麻舌感
- B. 气清香，味淡、甜
- C. 体轻，撕开后可见白色绒毛。气清香
- D. 气芳香，味辛凉稍苦
- E. 气清香，味淡、微苦

77. 下图药材的气味为



78. 下图药材的气味为



79. 下图药材的气味为



【80-82】

- A. 海金沙
- B. 儿茶

- C. 青黛
- D. 五倍子
- E. 冰片

80. 以蓝色均匀、体轻能浮于水面、火烧产生紫红色烟雾较长者为佳的药材是

81. 以片大而薄、色洁白、质松脆、气清香、凉气大者为佳的药材是

82. 以色黄棕、体轻、手捻光滑、无杂质者为佳的药材是

【83-84】

- A. 硫黄
- B. 雄黄
- C. 滑石
- D. 硼砂
- E. 石膏

83. 用手握紧置于耳旁，可闻轻微爆裂声，断面常呈针状结晶型

84. 质软细腻，手摸有润滑感，置水中不崩散，无味的药材是

【85-86】

- A. 哈蟆油
- B. 蟾酥
- C. 龟甲
- D. 鳖甲
- E. 海螵蛸

85. 入药部位为耳后腺及皮肤腺的干燥分泌物的药材是

86. 入药部位为干燥背甲及腹甲的药材是

【87-88】

- A. 10g
- B. 2g~5g
- C. 5g~10g
- D. 1g
- E. 20g

87. 除另有规定外，含毒性药的中药酊剂 100ml 应相当于原饮片

88. 除另有规定外，浸膏剂 1g 应相当于原饮片

【89-91】

- A. 崩解剂
- B. 润湿剂
- C. 吸收剂
- D. 黏合剂
- E. 润滑剂

89. 羧甲基淀粉钠常用作片剂的

90. 硬脂酸镁为中药片剂常用的  
91. 磷酸氢钙可作为中药片剂原料中油类的

【92-93】

- A. 乳化剂失去乳化作用  
B. 乳化剂类型改变造成  
C.  $\zeta$  电位降低  
D. 分散相与连续相存在密度差  
E. 微生物及光、热、空气等的作用

下列乳剂不稳定现象的原因

92. 分层发生的原因是  
93. 絮凝发生的原因是

【94-95】

- A. 注射液  
B. 输液剂  
C. 注射用无菌粉末  
D. 注射用浓溶液  
E. 注射用乳状液

94. 临用前用适宜的无菌溶剂配制成的无菌块状物为

95. 临用前稀释供静脉滴注用的无菌溶液

【96-98】

- A. 朱砂衣  
B. 雄黄衣  
C. 黄柏衣  
D. 青黛衣  
E. 百草霜衣

丸剂的药物衣

96. 镇静、安神、补心类药物常用

97. 利湿、渗水、清下焦湿热的药物常用

98. 解毒、杀虫类药物常用

【99-100】

- A. 饮用水  
B. 蒸馏水  
C. 离子交换水  
D. 纯化水  
E. 注射用水

99. 可作为配制普通药物制剂用的溶剂或试验用水的是

100. 可用于饮片净制时的漂洗、制药用具的粗洗是



### 三、综合分析选择题

#### 【101-102】

蛤蚧为壁虎科动物蛤蚧除去内脏的干燥全体。蛤蚧味咸，性平。归肺、肾经。具有补肺益肾，纳气定喘，助阳益精的功能。

101. 蛤蚧的辅料一般有

- A. 黄酒、麻油
- B. 米醋、黑豆汁
- C. 胆矾、姜汁
- D. 甘草汁、黄酒
- E. 豆腐、胆矾

102. 蛤蚧的炮制作用不正确的是

- A. 制后易粉碎，腥气减少
- B. 以补肺益精，纳气定喘见长
- C. 增强补肾壮阳作用
- D. 用于肾阳不足，精血亏损的阳痿
- E. 增强止血化瘀作用

#### 【103-104】

胶囊剂可分为硬胶囊、软胶囊（胶丸）、缓释胶囊、控释胶囊和肠溶胶囊，主要供口服用。也可外用于直肠、阴道等部位。胶囊剂剂型特点优势明显，为目前使用最广泛的口服剂型之一。

103. 软胶囊的填充液 pH 值应为

- A. 4.5~7.5
- B. 3.5~7.5
- C. 4.5~8.5
- D. 5.5~7.5
- E. 4.5~9.5

104. 明胶空心胶囊重金属不得超过

- A. 20mg/kg
- B. 60mg/kg
- C. 40mg/kg
- D. 80mg/kg
- E. 50mg/kg

#### 【105-107】

某药材呈圆柱形，有的有分枝，上端较粗。表面淡棕黄色或淡棕褐色，有不整齐的纵皱纹或纵沟。质硬而韧，不易折断，断面纤维性强，并显粉性，皮部黄白色，木部淡黄色，具放射状纹理及裂隙。

105. 以上描述的药材是

- A. 黄芪
- B. 人参
- C. 粉葛

- D. 甘草
- E. 白芍

106. 以上描述的药材质量最佳的栽培地是

- A. 江西
- B. 河北
- C. 蒙古
- D. 四川
- E. 东北

107. 下列嚼之有豆腥味的是

- A. 远志
- B. 红参
- C. 粉葛
- D. 沙苑子
- E. 甘草

**【108-110】**

细辛为马兜铃科植物北细辛、汉城细辛或华细辛的根及根茎。辽细辛中的主要化学成分为挥发油、木脂素类和黄酮类等。

108. 细辛中所含有的主要毒性成分是

- A. 马兜铃酸
- B. 大黄酸
- C. 绿原酸
- D. 咖啡酸
- E. 阿魏酸

109. 细辛造成的毒性反应多是

- A. 耳毒性
- B. 心脏毒性
- C. 肾毒性
- D. 脾胃毒性
- E. 肺毒性

110. 《中国药典》对细辛中的毒性成分进行含量测定，要求其不得超过

- A. 0.05%
- B. 0.01%
- C. 0.008%
- D. 0.001%
- E. 0.005%

**四、多项选择题**

111. 以下属于方剂组成变化的是

- A. 给药途径变化
- B. 药味加减变化
- C. 病患的不同
- D. 药量加减变化
- E. 剂型更换变化

112. 以下药材属于浙药的是

- A. 杭麦冬
- B. 杭白芍
- C. 杭菊花
- D. 白术
- E. 玄参

113. 发芽法的操作注意事项为

- A. 选新鲜、成熟、饱满的种子
- B. 控制温度 18~25℃
- C. 浸渍度的含水量控制在 42%~45%
- D. 要求发芽率在 65% 以上
- E. 适当的避光、通风

114. 需要检查膨胀度的中药材有

- A. 牵牛子
- B. 菟丝子
- C. 葶苈子
- D. 蛇床子
- E. 哈蟆油

115. 按照苷键原子分类，不属于氧苷的是

- A. 氰苷
- B. 碳苷
- C. 氮苷
- D. 酚苷
- E. 吡啶苷

116. 《中国药典》中，质量控制成分是香豆素类的有

- A. 秦皮
- B. 补骨脂
- C. 厚朴
- D. 连翘
- E. 大黄

117. 来源于兰科植物的药材有

- A. 白及
- B. 郁金
- C. 三棱
- D. 天麻
- E. 山药

118. 种子类药材有

- A. 女贞子
- B. 酸枣仁
- C. 金樱子
- D. 五味子
- E. 葶苈子

119. 胶囊剂的质量要求有

- A. 外观整洁、无异臭

- B. 内容物不检查水分
  - C. 装量差异、崩解时限合格
  - D. 药物定性，含量测定符合规定
  - E. 微生物检查合格
120. 关于茶剂的叙述，正确的是
- A. 味厚的药材不宜制成袋泡茶
  - B. 滋补性药材不宜制成袋泡茶
  - C. 质坚的药材适宜制成袋泡茶
  - D. 茶剂能较多地保留挥发性成分
  - E. 含挥发性及易吸潮原料药物的茶剂应密闭贮存

